

< ตอนนี้นำมาทำการสร้างภูมิภาค และการส่งเสริมพัฒนาอุตสาหกรรมและบริษัท

ในภูมิภาคได้ถูกนำมาเป็นหัวข้อการบรรยาย >

ก่อนอื่นจะขออธิบายให้เข้าใจก่อนว่า ในการเรียนการสอนผ่านระบบ JICA-Net ในครั้งนี้ ทำให้ไม่ต้องหยิบยกการส่งเสริมพัฒนาภูมิภาค และการส่งเสริมพัฒนาอุตสาหกรรมและบริษัทในภูมิภาค มาเป็นหัวข้อการบรรยาย กรุณาดูภาพที่ 1

ตอนนี้ ในญี่ปุ่น ทำไม่การสร้างภูมิภาค และการก่อตั้งภูมิภาคถึงได้บูมและเป็นที่ฮิตกันมาก ในความหมายอีกแง่หนึ่ง ก็คงจะตอบได้ว่า นี่เป็นผลลัพธ์ธรรมดาทั่ว ๆ ไปของการฟื้นฟูเศรษฐกิจหลังสงครามของญี่ปุ่น

ปรากฏการณ์และปัญหาสังคมที่เกิดขึ้นในญี่ปุ่น ดูจากหลาย ๆ ปีแล้ว ได้ประสบการณ์มาว่า ก็เป็นเรื่องเดียวกันที่เกิดขึ้นในแต่ละประเทศในเอเชียตะวันออกเฉียงใต้ ในปัจจุบันที่ยุคสมัยแห่งโลกาภิวัตน์กำลังเดินหน้าไปอยู่ตลอดเวลา การสร้างภูมิภาคและการก่อตั้งภูมิภาคเป็นสิ่งที่ได้เกิดขึ้นแล้วไม่ใช่หรือ

ประมาณ 10 ปีก่อน ในแต่ละพื้นที่ของญี่ปุ่น การสร้างภูมิภาคและการก่อตั้งภูมิภาคได้บูมขึ้นมา ข้อผิดพลาดของการลองปฏิบัติที่เห็นได้ชัดเจนมีหลายอย่าง การทำให้เป็นทฤษฎี การสะสมความรู้ ก็มีมากขึ้นด้วย การที่อยากจะทำประสบการณ์เหล่านี้ไปใช้ให้เป็นประโยชน์ต่อการสร้างภูมิภาคและการก่อตั้งภูมิภาคในแต่ละประเทศของเอเชียตะวันออกเฉียงใต้ คือ เหตุผลของการเลือกให้มาเป็นหัวข้อการบรรยายในคอร์สนี้ ตามที่แสดงให้เห็นในภาพที่ 1 หลังสงครามโลกครั้งที่ 2 ญี่ปุ่นมุ่งหมายที่จะให้เป็นประเทศมหาอำนาจทางเศรษฐกิจ จึงได้วางแผนการเติบโตทางเศรษฐกิจระดับสูง โดยอยู่บนหลักการที่ว่าเศรษฐกิจต้องมาก่อน และประสิทธิภาพสำคัญเป็นอันดับหนึ่ง สำหรับรูปแบบการพัฒนาเพื่อบรรลุวัตถุประสงค์นี้ ได้มีการทำให้เป็นอุตสาหกรรมหนักและอุตสาหกรรมเคมี เลือกใช้ระบบการพัฒนาฐาน (ระบบการพัฒนาระดับใหญ่) และจัดให้มีการถกเถียงกันในเรื่องการปรับปรุงสร้างใหม่ทั่วทั้งเกาะญี่ปุ่น จากการพัฒนาเป็นลำดับครบชุดแบบนี้ ทำให้ญี่ปุ่นสามารถถือสัดส่วนคิดเป็น 16% ของจีเอ็นพีของโลก (Gross National Product ผลิตภัณฑ์มวลรวมประชาชาติ) กลายเป็นประเทศที่พัฒนาแล้วมากที่สุดในโลก

แต่ว่าในอีกด้านหนึ่ง ผลลัพธ์ที่ตามมาก็คือ เกิดปัญหาใหญ่ ๆ ขึ้นมา ได้แก่ การทำลายสิ่งแวดล้อมธรรมชาติ ความแออัดและสิ่งแวดล้อมเป็นพิษในเมือง ความเบาบางของประชากรและความเสื่อมถอยในภูมิภาค (ท้องถื่น) และการล่มสลายของ (สังคม) ภูมิภาค เส้นทางที่ให้ความสำคัญในเรื่องเศรษฐกิจก่อนอื่นใด ได้ส่งผลให้เกิดความล้มเหลวที่เห็นได้อย่างชัดเจนมากยิ่งขึ้นในปัจจุบัน

ท่ามกลางลำดับเหตุการณ์อย่างนี้ มีจุดเปลี่ยนแปลงอันยิ่งใหญ่เกิดขึ้นที่เงื่อนไขพื้นฐานทางสังคมเศรษฐกิจของญี่ปุ่น ทำให้จำใจจะต้องเปลี่ยนไปสู่ทิศทางที่แตกต่างกับเส้นทางเศรษฐกิจที่เป็นมาจนถึงบัดนี้

เมื่อความต้องการที่มีต่อยุคสมัยใหม่แบบที่จะกล่าวถึงต่อไปนี้ได้บังเกิดขึ้นมา ทำให้ต้องมีการรองรับต่อความต้องการนี้ ในตรงนี้ อยากจะชี้ให้เห็นความต้องการนั้นออกมาให้เป็นที่เข้าใจกัน จึงได้อ้างอิงจากหนังสือรายงานของรัฐบาล (จาก 「 การเริ่มต้นสมัยใหม่ 」 การตรวจสอบทั้งหมดของแผนพัฒนารวมทั้งหมดทั่วประเทศครั้งที่ 4)

กรุณาดูภาพที่ 1 - 1

ความต้องการนั้นก็คือ "หลักการของสวัสดิการ และการรักษาสิ่งแวดล้อม" ตามที่ว่าได้มีการย้อนกลับไปคิดทบทวนถึงเส้นทางที่ให้ความสำคัญต่อเรื่องเศรษฐกิจก่อนอื่นใดที่เคยเป็นมาจนถึงบัดนี้ เรียกว่า ต้องการที่จะให้เป็นสมัยของการตระหนักใหม่ในธรรมชาติ สมัยของการกระจายอำนาจไปสู่ภูมิภาค และสมัยของสังคมสวัสดิการระดับสูง ตามที่ว่าได้มีการย้อนกลับไปคิดทบทวนถึงการดำเนินชีวิตที่มีลักษณะแบบบริโภคนิยมมากและทิ้งทำลายมากที่เป็นมาจนถึงบัดนี้

และในอีกด้านหนึ่ง เป็นยุคสมัยที่ต้องการ "หลักการตลาด" ที่เข้มงวดมากกว่าที่ผ่านมา เรียกว่า

ต้องมีการสร้างธุรกิจแบบใหม่ขึ้นมา (เช่น ธุรกิจเสียงลงทุน) ที่มีรูปแบบแตกต่างไปจากเมื่อก่อน
ท่ามกลางยุคสมัยโลกาภิวัตน์, การปรากฏของความต้องการในตลาดแบบใหม่ที่เป็นผลมาจากการ
อิมพอร์ตของตลาด และเทคโนโลยีสารสนเทศที่ยังคงพัฒนาเดินหน้าต่อไป

เอาล่ะ แล้วจะตอบรับต่อความต้องการของยุคสมัยใหม่และหลักการที่ยังขัดแย้งกันอยู่แล้ว
ด้วย "จุด" แบบไหน จึงจะทำให้สามารถจัดการกับทั้งสองฝ่ายได้

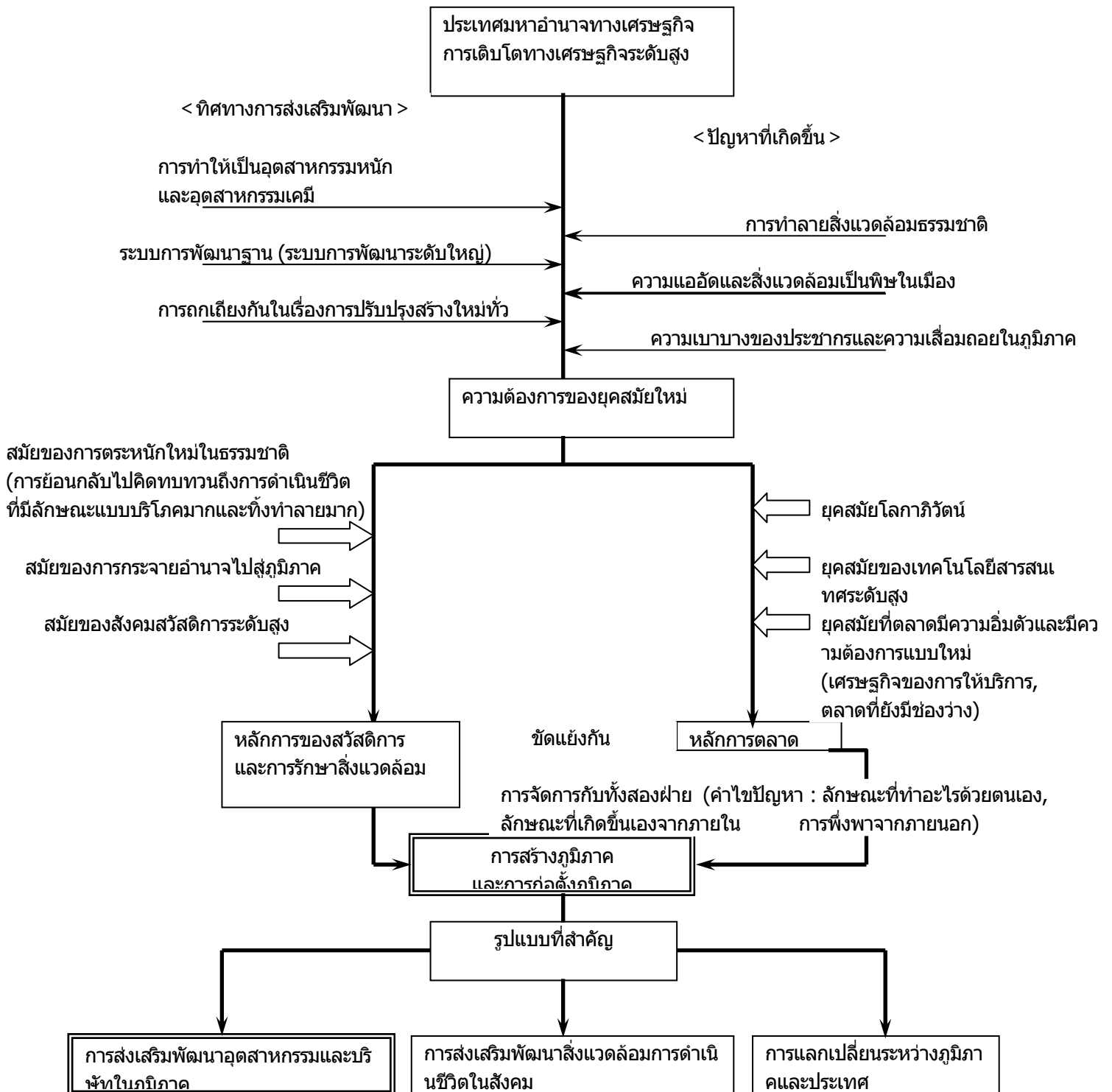
เรมอน บานอน กล่าวว่า "รัฐ (กลายเป็นหน่วย) เล็กเกินไปที่จะเข้าไปจัดการกับระดับโลก
อย่างเช่น ปัญหาสิ่งแวดล้อม และใหญ่เกินไปที่จะเข้าไปจัดการกับปัญหาใกล้ตัวของพวกเรา
อย่างเช่น สวัสดิการประชาชน (ส่วนที่อยู่ในวงเล็บ ผู้เขียนเป็นคนเขียนเพิ่มเข้าไปเอง)

และ โอมาเอะ เคนอิชิ ชาวญี่ปุ่น ซึ่งเป็นที่ปรึกษาระหว่างประเทศ ก็ได้กล่าวเหมือนกันว่า
"ถ้ามองจากจุดของทั้งสองฝ่ายที่เป็นผู้บริโภคกับผู้ผลิตแล้ว จะเข้าใจได้ว่าเศรษฐกิจกำลังเริ่ม
เคลื่อนไหวด้วยผลประโยชน์ร่วมกันที่เห็นได้ชัดเจน ซึ่งเป็นการปรับให้เข้ากันภูมิภาคมากกว่าปรับให้เข้า
กับรัฐ (ตัดย่อ) ในยุคสมัยที่ไม่มีพรมแดน ยุคสมัยที่เกี่ยวกับโลก หน่วยที่เรียกว่าภูมิภาคจึงถูกจับตา
มองอย่างใกล้ชิด" และยังคงกล่าวอีกว่า "ผู้ใช้ (ผู้บริโภค) มักจะมองไปที่ชื่อแบรนด์ (บริษัท) มากกว่า
การมองไปที่ชื่อประเทศผู้ผลิต"

การคาดหวังต่อการกำเนิดขึ้นมาใหม่ของภูมิภาคในลักษณะแบบนี้จึงมีมาก ยุคสมัยที่ต้องการ
"หลักการตลาด" มากกว่าที่เคยเป็นมา การทำให้เป็นตลาดจากโครงสร้างทางสังคมของแต่ละประเทศ
และการทำให้แพร่หลายไปทั่วโลกนั้น จะมีความรวดเร็วและซัดจังกัดที่สามารถรองรับได้แตกต่างกันไป
ผู้ที่ต้องการความรวดเร็วและกำหนดขอบเขตเหมือนกันทั้งหมด และในที่สุดต้องพบกับความล้มเหลว
ก็คือ กองทุนการเงินระหว่างประเทศ หรือไอเอ็มเอฟ ในเหตุการณ์ค่าเงินเอเชียวิกฤต ในปี 1997
รวมทั้งแต่ละประเทศในเอเชียด้วยที่จำใจจะต้องยอมรับต่อเงื่อนไขของความรวดเร็วและซัดจังกัดนั้น
สิ่งที่สามารถจะควบคุมและด้านทานความต้องการของการทำให้เป็นตลาดอย่างใจร้อนเหมือนกันหมด
นี้ ไม่ใช่รัฐ แต่ที่จริงแล้วก็คือ (สังคม) ภูมิภาคนั่นเอง เพื่อที่จะหลุดพ้นจากการพึ่งพาจากภายนอก
แบบนี้ สิ่งสำคัญที่จะต้องให้ได้ก็คือ ลักษณะที่ทำอะไรด้วยตนเอง และลักษณะที่เกิดขึ้นเองจาก
ภายใน

『ตอนนี้ ทำไมต้องกล่าวถึงเรื่องการส่งเสริมพัฒนาภูมิภาค และธุรกิจเสี่ยงลงทุนในภูมิภาค』

< วิถีความเป็นมาของการฟื้นฟูหลังสงครามของญี่ปุ่น >



สร้างอุตสาหกรรมและบริษัทขึ้นมาด้วยตนเองจากภายในภูมิภาค

< คำไขปัญหา : ลักษณะที่ทำอะไรด้วยตนเอง, ลักษณะที่เกิดขึ้นเองจากภายใน >

เพื่อเป็นการไม่นำเอาอนาคตของภูมิภาคและการบริหารจัดการภูมิภาค ไปฝากไว้อย่างง่าย ๆ กับพลังของส่วนกลางและพลังของตลาดที่มีเหนือกว่าปริมาณพลังของภูมิภาค ทำให้จำเป็นจะต้องสร้างภูมิภาคขึ้นมาด้วยตนเอง หรือพูดอีกอย่างก็คือ การส่งเสริมพัฒนาภูมิภาคตามลักษณะของการทำอะไรด้วยตนเองที่ยืนอยู่บนลักษณะของการมีภูมิภาคเป็นแกนนำ (Local initiative) เป็นสิ่งสำคัญ

การส่งเสริมพัฒนาภูมิภาคที่เป็นมาจนถึงบัดนี้ มักจะไปพึ่งพาอาศัยโครงการช่วยเหลือของกระทรวงส่วนกลาง หรือไม่ก็เป็นแบบไปชักจูงโน้มน้าวบริษัทให้มาตั้งโรงงาน มันไม่ใช่แบบนั้น สิ่งที่สำคัญก็คือ การรวมพลังของฝ่ายภายในของภูมิภาคที่อยู่ภายในภูมิภาค สร้างภูมิภาคขึ้นมาด้วยตนเอง สิ่งนี้คือ ลักษณะที่เกิดขึ้นเองจากภายใน

เรื่องต่อไปก็คือ เนื้อหาของการสร้างภูมิภาคและการก่อตั้งภูมิภาคที่เป็นรูปธรรม รูปแบบของการสร้างภูมิภาคสามารถแบ่งออกมาได้ตามที่แสดงไว้ในภาพที่ 1 คือ การส่งเสริมพัฒนาอุตสาหกรรมและบริษัทในภูมิภาค การส่งเสริมพัฒนาสิ่งแวดล้อมการค้าในชีวิตในสังคม และการแลกเปลี่ยนระหว่างภูมิภาคและประเทศ สิ่งเหล่านี้สัมพันธ์ซึ่งกันและกัน

ในคอร์สบรมนี้ อยากจะขอหยิบยกเรื่องการส่งเสริมพัฒนาอุตสาหกรรมและบริษัทในภูมิภาค มาบรรยาย จากมุมมองของธุรกิจเสี่ยงลงทุนที่กำลังถูกจับตามองไปทั่วโลก